

Schnittstelle

DocuWare zu MICOS

Durch die Verwendung von DocuWare in Verbindung mit unserer Schnittstelle zu Micos/Revio können Sie Ihren manuellen Rechnungsprozess effizient digitalisieren. Dabei ergeben sich zahlreiche Vorteile im Vergleich zum herkömmlichen manuellen Prozess.

Zu Beginn werden eingehende Rechnungen gescannt bzw. in DocuWare importiert. Rechnungen, die per E-Mail eingehen, gelangen direkt von Ihrer Rechnungseingangsmailadresse in DocuWare. Nach dem Import werden die Rechnungen im Archiv von DocuWare abgelegt. Das Modul „Intelligent Indexing“ von DocuWare unterstützt Sie dabei, relevante Rechnungsdaten wie Beträge, Rechnungsnummer, Datum und Absender automatisch auszulesen.

Nach der Ablage der Rechnungen beginnt der Eingangsrechnungsprozess. Die Rechnungen werden sachlich freigegeben und zur Kontierung an die Buchhaltung weitergeleitet. Die Micos-Schnittstelle erzeugt eine .csv Datei, welche Sie ganz einfach in Ihrer Micos-Finanzbuchhaltung einlesen können.

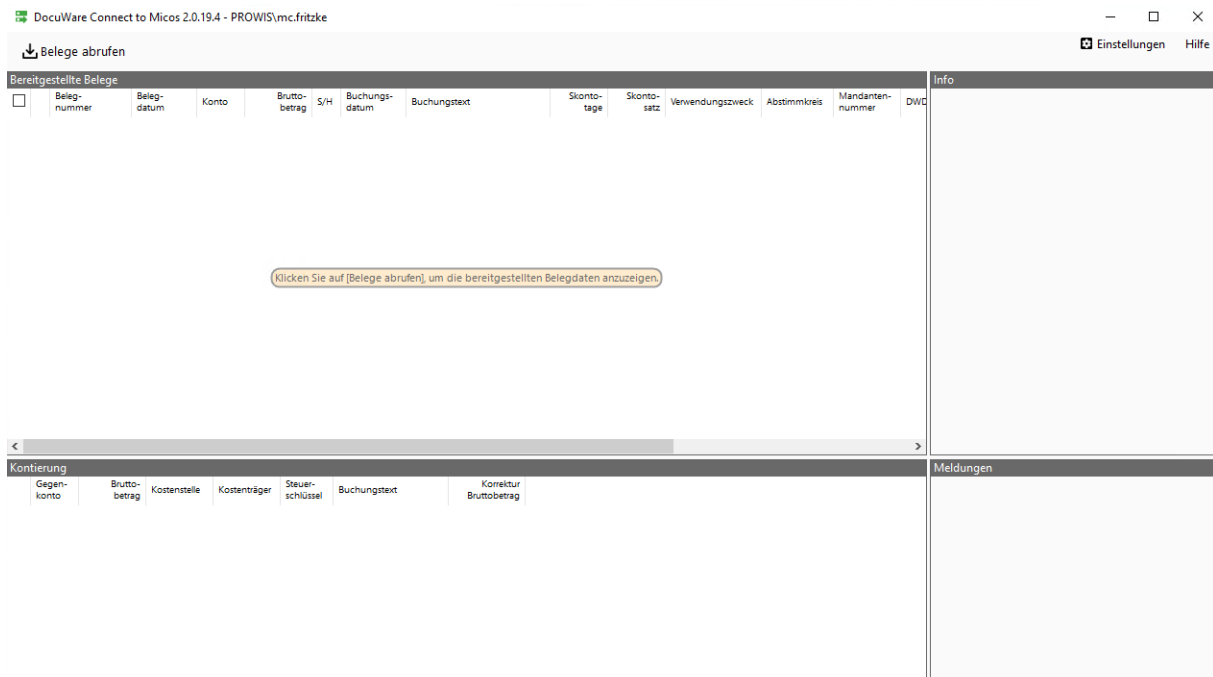
- Automatisches auslesen buchungsrelevanter Informationen aus der Rechnung
- .csv Datei der Buchungssätze auf Knopfdruck
- Keine Doppelerfassung
- Automatische Prüfung auf Dubletten

Mit unserer MICOS-Schnittstelle Daten auf Knopfdruck von DocuWare zu MICOS übertragen

Einfach Bedienung

Automatisch: Die Schnittstelle erstellt über die Windows-Aufgabenplanung bspw. stündlich eine .csv Datei mit Ihren Kontierungen aus DocuWare.

Manuell: Die Schaltfläche „Belege abrufen“ ermöglicht das Abrufen der bereitgestellten Belege. Die Anzahl der Belege und eventuell ungültige Belege werden Ihnen angezeigt. Über den Button „Exportieren“ wird die .csv Datei erzeugt.



Umfangreiche Möglichkeiten

Sie können mehrere Mandanten einrichten und deren Einstellungen individuell festlegen, wie beispielsweise die Anbindungen zu DocuWare und die Aufteilung auf mehrere Sachkonten und Kostenstellen.

Gebuchte Rechnungen

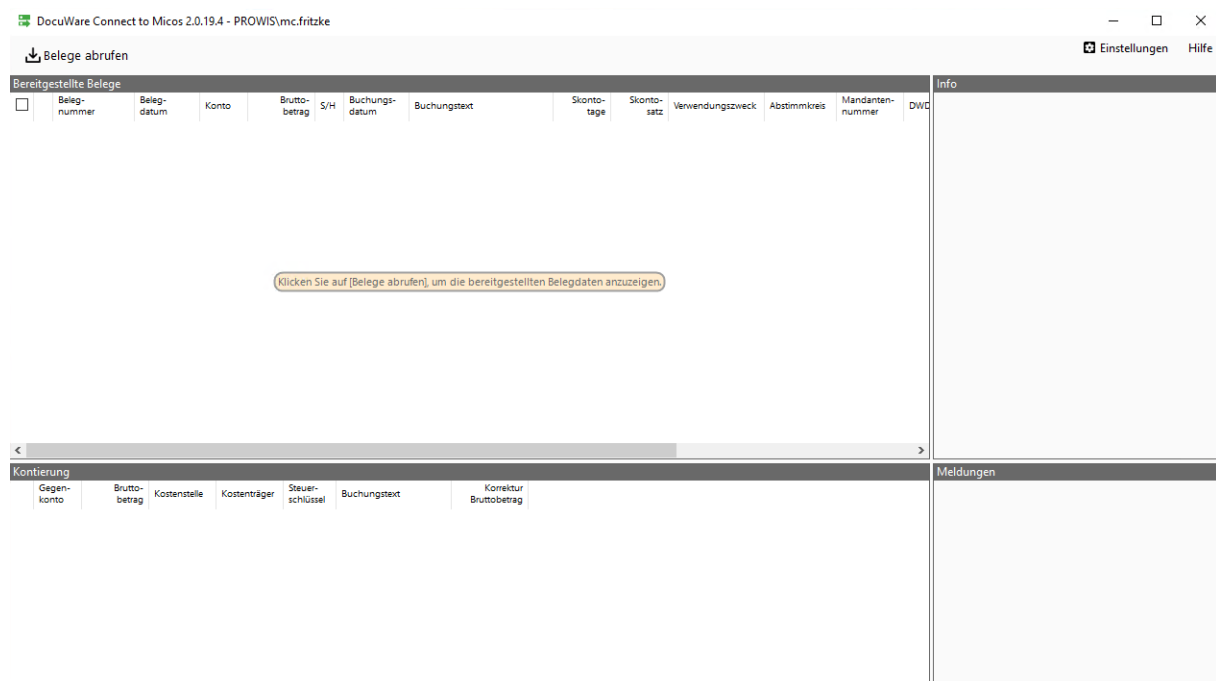
Nach dem Export wird der Status in DocuWare geändert. Dadurch können Sie eine Übersicht über gebuchte und nicht gebuchte Rechnungen erhalten und diese unterscheiden.

Validierung der Buchungen

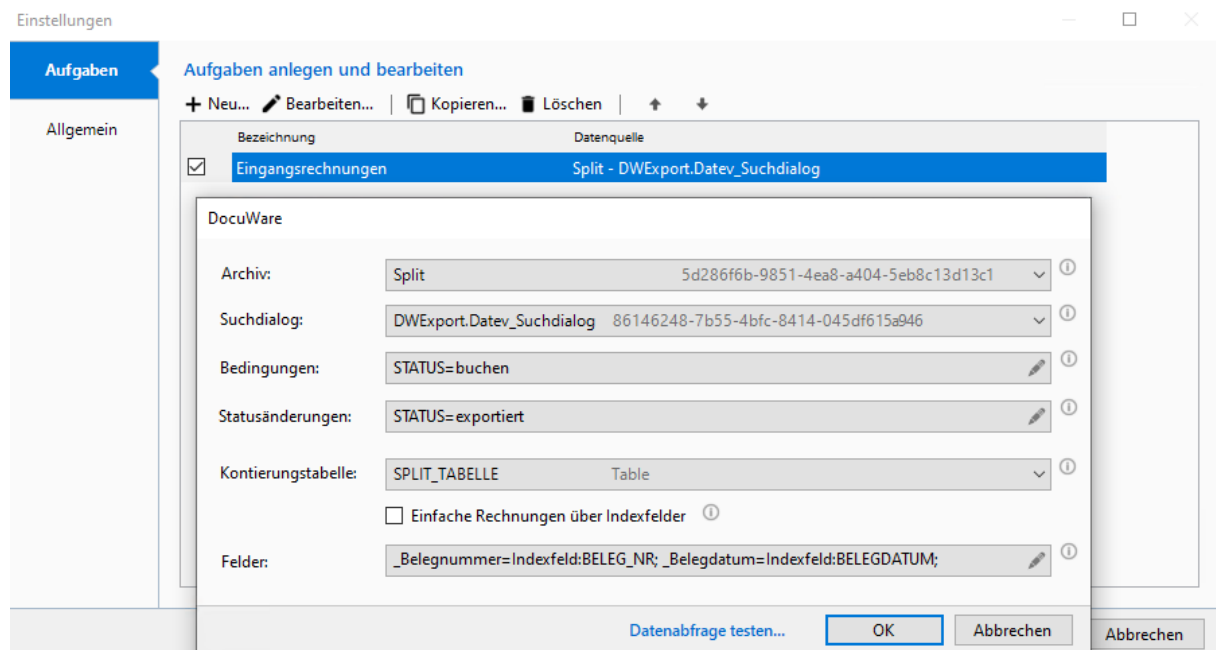
Bevor die Rechnungsdaten ausgegeben werden, prüft die Schnittstelle die Buchungsdaten auf Richtigkeit und Vollständigkeit. Unstimmigkeiten werden Ihnen angezeigt, damit Sie diese unmittelbar beheben können.

Rechnungen aufteilen

Sie können die Rechnungen in DocuWare mithilfe der Tabellenfelder auf verschiedene Sachkonten, Kostenstellen und Kostenträger aufteilen.



Micos Schnittstelle



Micos Einstellungen

Feldzuweisungen bearbeiten

Dem Suchdialog zugewiesene Ergebnisliste: DWExport.Datev_Ergebnisliste (da225585-d3ca-4e25-8f0f-8fc4447f1ed1)

Dokument | Bezeichnung | Herkunft | Teilbereich | Ersetzen | Standardwert

Pflichtfelder

Belegnummer	BELEG_NR
Belegdatum	BELEGDATUM
Konto	LIEFERANTEN_NR
Bruttobetrag	BRUTTOBETRAG

Weitere Felder

Soll/Haben-Kennzeichen	S_H	H
Buchungsdatum	BELEGDATUM	
Buchungstext		
Skontotage	3	
Skontosatz	2.5	
Verwendungszweck	LIEFERANTEN_NAME	'T--D' 't'...
Abstimmkreis	'123'	
Mandantennummer	'101'	

Belegnummer (max. 15 Zeichen)

Herkunft
 Indexfeld Ausdruck
 BELEG_NR Text

Teilbereich
 Ersetzen

Standardwert

[Datenabfrage testen...](#)
[Registerkarte zurücksetzen](#)

OK Abbrechen

Micos Feldzuweisung

Import-Protokoll Buchungen
 Firma: LW ab 2014

Buchungen:

BelegNr	Belegdatum	Konto	Umlaufdebit	Gegenkonto	Kostenstelle	Kostenträger	Abstimmkreis	Fehler	Soll	Haben
012721063002903	30.06.2021	7000016	0	530000	10404			EUR	0,00	23,95
537184	30.06.2021	7000027	0		10404			EUR	0,00	322,58
		582000	0	7000027	10404			EUR	32,15	0,00
		530000	0	7000027	10404			EUR	290,43	0,00

Buchungen gesamt (inkl. nicht angezeigter Gegenbuchungen):

<u>Summe EUR-Buchungen:</u>	
Soll:	346,53
Haben:	346,53
Gesamt:	0,00 EUR

Durchgeführte Buchungen:

gebucht	2
fehlerhaft	0
Gesamt:	2

Summen führender Buchungssätze:

<u>Summe EUR-Buchungen:</u>	
Soll:	0,00
Haben:	346,53
Gesamt:	-346,53 EUR
Steuerbetrag:	0,00 EUR

Micos Import-Protokoll